



ULTI

Serisi

SORU BANKASI

TYT

FELSEFE

bes
vitrin



Akıllı Tahta için
www.lisedestek.com

Bu kitabın her hakkı BES Yayınlarına aittir. 5846 ve 2936 sayılı Fikir ve Sanat Eserleri Kanunu'na göre BES Yayınlarının yazılı izni olmaksızın kitabın tamamı veya bir kısmı herhangi bir yöntemle basılamaz, yayımlanamaz, bilgisayarda depolanamaz, çoğaltılamaz ve dağıtım yapılamaz.

Sertifika No.: 52247

ULTI

Serisi



► GENEL
KOORDİNATÖR
NESRİN CAN



► YAYIN
YÖNETMENİ
AYŞEN KOCAZEYBEK



► GRAFİK TASARIM
& DİZGİ
**İBRAHİM KOÇ
& BES YAYINLARI DİZGİ BİRİMİ**



► BASIM
YERİ

ERTEM BASIM Ltd. Şti./ANKARA
Başkent Organize Sanayi Bölgesi 22. Cadde No: 6
Tel: (0312) 640 16 23 Faks: (0312) 640 16 24
Maliköy - Temelli - ANKARA
Sertifika No: 48083

☎ 0 549 814 44 47

f /bes.yayin @ /besyayinlari

www.besyayin.com

destek@besyayin.com

ÖN SÖZ

Değerli Öğrenciler, Kıymetli Veliler ve Saygıdeğer Öğretmenler,

Eğitim-öğretim alanında, öğretim ve sınava hazırlık süreçlerini destekleyici bir materyal olması yönüyle önemli bir işlev üstlenen yardımcı kaynak kitapların hazırlanması ve sizlerin kullanımına sunulması yoğun emekle örülü bir süreç gerektiriyor. Bu süreçte işimizi titizlikle yürüterek, tüm süreci ilmek ilmek dokuyarak sizleri “Ulti” serisi TYT Felsefe Soru Bankası kitabımızla buluşturduk.

“Ulti” serisi, Millî Eğitim Bakanlığı tarafından yayımlanan, öğretim programlarında yer alan ve öğretim sürecinin sonunda ulaşılmaması hedeflenen kazanımlara uygun olarak hazırlanmıştır.

“Ulti” serisinde yer alan kitabımız; özgün, YKS ile paralel ve beceri temelli sorulardan oluşmaktadır. İçerdiği kolaydan zora sıralanan temel soru tipleri ve yeni nesil sorularla; soru çözümü videolarıyla okulda edinilen temel bilgi ve becerileri kullanarak, bilgi ve beceri düzeyini ölçerek sınava hazır hâle gelme olanağı sunan önemli bir öğretim materyalidir.

Kitabımızdaki sorular 5 aşama gözetilerek hazırlanmış ve her bölüm için geçerli olan bu aşamaların tamamlanıp konuya hâkim olarak bir sonraki bölüme geçilmesi hedeflenmiştir. İlk aşama olarak dizayn edilen “Öğrenme” testlerinde ilgili konunun gerektirdiği temel bilgilere yönelik sorulara yer verilmiştir. İkinci aşama “Güçlenme” testlerinde bilgi ve becerileri ölçmeye yönelik, YKS düzeyinde sorular bulunmaktadır. “Simülasyon” testleri; üçüncü aşama olarak düşünülmüş olup daha üst düzeyde bilgi, beceri ve farklı alanlarla ilişkilendirme gerektiren sorulardan oluşmaktadır. Dördüncü aşama her bölüm sonunda yer alan, söz konusu bölüm kapsamındaki bütün konulardan soru içeren “Tarama” testlerini ifade etmektedir. Son aşama ise YKS ile aynı güçlük derecesine sahip soru tiplerini de içeren “Sarmal Deneme” sınavlarından oluşmaktadır. Sarmal denemeler önceki bölümlerin de konularını kapsamakta ve birikimli olarak ilerlemektedir.

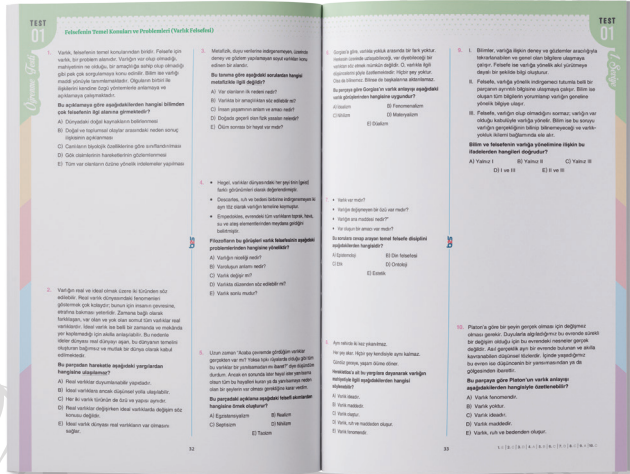
Deneme sınavları sonunda siz öğrencilerimizin güçlü olduğunuz ya da desteklenmeye ihtiyaç duyduğunuz konuları belirlemenizi sağlayacak “Deneme Analizleri”ne yer verilmiştir. Testler, deneme analizleri, zümremizdeki soru yazarı öğretmenlerimiz tarafından hazırlanan soru çözümü videoları; sizlerin düzenli aralıklarla bilgi ve becerilerinizi ölçmenize, günden güne başarı durumunuzdaki artışı ve soru çözümlerindeki gelişiminizi takip edebilmenizi sağlayacaktır.

Sizlere “Ulti” serisini ulaştırmanın haklı gururunu yaşamamızda emeği geçen BES Yayınları Genel Koordinatörü Nesrin Can’a ve yayınevi çalışanlarına teşekkür ederim.

“Ulti” TYT Felsefe Soru Bankasının başarılarınıza uzanan yolda bir ışık, hayallerinize ulaşmanızda bir basamak olması dileğiyle...

Özgür İDİL
ULTİ TYT Felsefe Yazarı

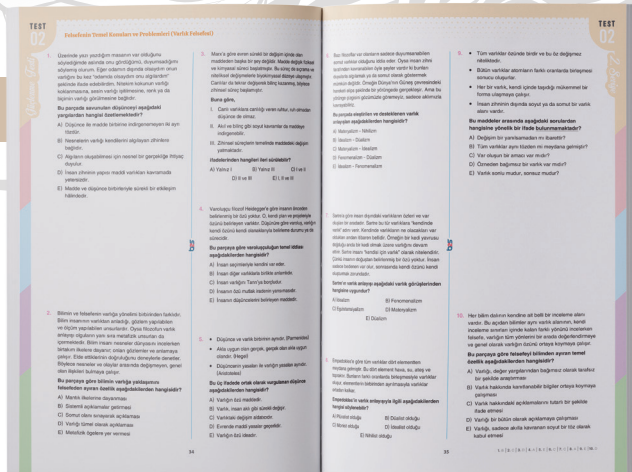
ULTI 'de Neler Var?

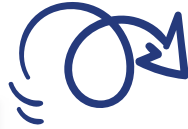


ÖĞRENME TESTİ

Konuyu kavramaya yönelik temel düzeyde sorulardan oluşmaktadır.

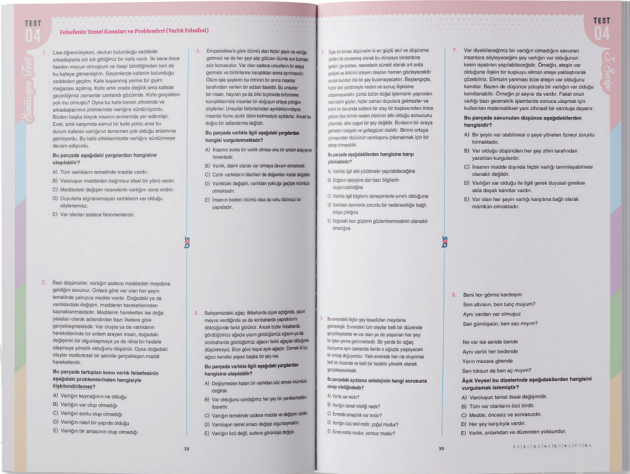
GÜÇLENME TESTİ
Konuyu pekiştirmeye yönelik ve birden fazla kazanımın sorgulandığı sorulara yer verilmiştir. Yeni nesil soruların yer aldığı simülasyon testlerine geçiş niteliğindedir.





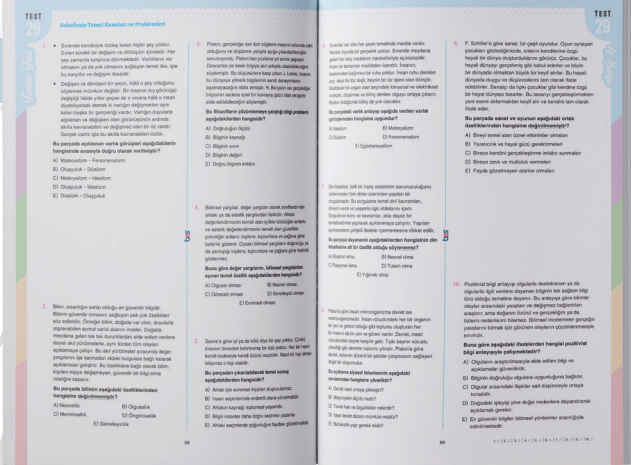
SİMÜLASYON TESTİ

ÖSYM sınavlarındaki soruların zorluk seviyesindeki sorulardan oluşmaktadır. Güçlük seviyesi yüksek, yeni nesil sorulara yer verilmiştir.



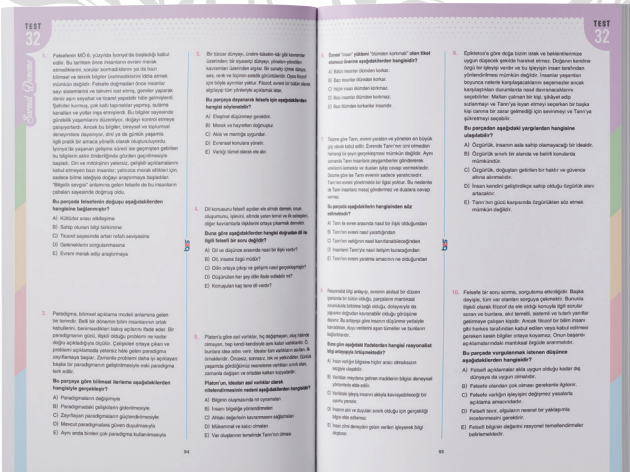
TARAMA TESTİ

Her bölümün sonunda tüm bölüm konularını kapsayan sorulardan oluşmaktadır. Yıldız ile belirtilen belirleyici sorular yer almaktadır.



SARMAL DENEME

2. Bölümden itibaren Sarmal Denemeler yer almaktadır. Deneme sonunda analiz sayfası bulunmaktadır. Böylelikle eksik olan konuların tespit edilmesine sağlanacaktır. Her Sarmal Deneme önceki bölümlerin konularını da kapsamakta ve birikimsel olarak ilerlemektedir.



İÇİNDEKİLER

1. Bölüm	
<i>Felsefeyi Tanıma</i>	7
2. Bölüm	
<i>Felsefe ile Düşünme</i>	19
3. Bölüm	
<i>Felsefenin Temel Konuları ve Problemleri</i>	31
4. Bölüm	
<i>MÖ 6. Yüzyıl-MS 2. Yüzyıl Felsefesi</i>	97
5. Bölüm	
<i>MS 2. Yüzyıl-MS 15. Yüzyıl Felsefesi</i>	111
6. Bölüm	
<i>15. Yüzyıl-17. Yüzyıl Felsefesi</i>	125
7. Bölüm	
<i>18. Yüzyıl-19. Yüzyıl Felsefesi</i>	139
8. Bölüm	
<i>20. Yüzyıl Felsefesi</i>	153

ULTI

Serisi

1. BÖLÜM

FELSEFİYİ TANIMA

Felsefeyi Tanıma

1. Antik Yunan medeniyetinde, pek çok konuda derin bilgiye sahip olduğu düşünülen ve kendisine akıl danışılan insanlara, "bilge" anlamına gelen "sophos" kelimesiyle hitap ediliyordu. Ancak Phytagoras (Pisagor-MÖ 6. Yüzyıl) kendisine sophos denmesinden hoşlanmıyordu. Çünkü ona göre bilgeliğin Tanrılara özgü bir özellikti ve bir insanın Tanrı gibi her şeyi bilmesi mümkün değildi. Phytagoras bu düşüncelerden hareketle kendisine "bilgiyi seven, bilgiyi arayan" anlamlarına gelen "philosophos" denmesini istemiş ve filozof ile felsefe kelimelerinin isim babası olmuştur.

Phytagoras'a göre felsefe için aşağıdakilerden hangisi söylenebilir?

- A) Kesin bilgi üretmeye yarayan bir araçtır.
B) Doğru ve tutarlı düşünme yöntemidir.
C) Bilgi aracılığıyla toplumu yönlendiren bir güçtür.
D) Bilgelige ulaşma çabasıdır.
E) Sezgiyle Tanrı'yı kavrama yoludur.

2. Felsefe, eleştirel düşünme yoluyla mevcut bilgilerin doğru, tutarlı ve geçerli olup olmadığını belirlemeye çalışır. Felsefenin bu amacını gerçekleştirebilmesi için öncelikle insanların; mevcut bilgilerin sarsılmaz doğrular olduğuna yönelik bir inancı terk etmesi ve alışkanlıklarından sıyrılabilmesi gereklidir.

Bu parçaya göre felsefe aşağıdaki tutumlardan hangisiyle bağdaşmaz?

- A) Şüpheli B) Akılcı C) Sorgulayıcı
D) Meraklı E) Dogmatik

3. Felsefe; insanın çevresini, çevresinde meydana gelen olayları ve yaşamı merak etmesiyle başlayan bir etkinliktir. Bu etkinlik sayesinde üretilen felsefi düşünce ise tamamen insan aklının bir ürünüdür. Yani felsefe, soyut ya da somut herhangi bir şey hakkında sorular sorup düşünmek, düşünülene ilişkin akla ve mantığa uygun, tutarlı ve geçerli açıklamalar geliştirmektir.

Bu parçada felsefi düşüncenin aşağıdaki özelliklerinden hangisi vurgulanmaktadır?

- A) Sistemli olması B) Rasyonel olması
C) Eleştirel olması D) Tümel olması
E) Öznel olması

4. İnançların, törelerin ve alışılmış düşünce biçimlerinin dışına çıkamayan; bunlara körü körüne bağlı olan bir kimse, doğrunun ne olduğunu kesinlikle bildiğine inanır; bundan asla kuşku duymaz. Oysa filozofun bilgiye yönelik tutumu bu kişilerden oldukça farklıdır. O, edindiği bilgileri yetersiz bulan, sürekli bir araştırma eyleminde bulunan kişidir. Onun için var olan her şey anlaşılmaya ve açıklanmaya muhtaç bir yapıdadır.

Filozofun parçada sözü edilen tutumu felsefenin aşağıdaki özelliklerinden hangisiyle ilişkilendirilebilir?

- A) Tutarlı olma
B) Birikimli olarak ilerleme
C) Sorgulayıcı olma
D) Evrensel konulara yönelme
E) Tümel olma

5. Felsefede; varlık, bilgi ya da değerler alanıyla ilgili farklı problemlerin olması ve bu problemlerin farklı filozoflar tarafından kendilerine özgü bir tarzda incelenmesi farklı felsefe tanımları ortaya çıkarmıştır. Yapılan felsefe tanımlarının içeriği; tanımı yapan filozofun içinde yaşadığı çağın olayları, ele alınan problem ve evrenin nasıl algılandığı gibi etkenlere göre belirlenmektedir. Bu nedenle her felsefe tanımı, belli sınırlar içinde bir geçerliliğe sahiptir.

Bu parçada felsefe tanımlarının sınırlı bir geçerliliğe sahip oluşu aşağıdakilerden hangisine bağlanmaktadır?

- A) Filozofun, geniş bir konu alanına yönelik öznel yaklaşımına
B) Evrensel problemleri konu edinmesine
C) Belli bir problemi tüm boyutlarıyla açıklamaya çalışmasına
D) Soyut konularda teorik açıklamalar yapmasına
E) Mevcut bilgi birikiminin yetersiz oluşuna

6. Felsefe, insana özgü olan üst düzey bir düşünme faaliyetidir. İnsanın felsefe yapabilmesini sağlayan belki de en önemli özellik düşüncenin, kendisini düşünme konusu hâline getirebilmesidir. Bilmek isteyen taraf olan özne yani insan, sadece kendi dışındaki nesnelere düşüncenin konusu hâline getirmeyi aynı zamanda özne kendi düşüncesinin nesnesi olabilir.

Bu parçaya göre insanın felsefe yapabilmesi aşağıda verilen özelliklerden hangisiyle mümkün olmaktadır?

- A) Öznel olma
B) Tutarlı olma
C) Refleksif olma
D) Evrensel olma
E) Sistemli olma

7. I. Felsefe, kendisini de felsefi bir sorgulama konusu hâline getirebilir.
II. Felsefe, soru sormayla başlar ve kesin cevaplara ulaşmayla son bulur.
III. Felsefede aynı problemi araştıran filozoflar birbiriyle tutarlı görüşler ortaya koyar.
IV. Felsefi düşünebilmek için alışkanlıkların dışına çıkabilmek, çevrede olup bitenlere hayret edebilmek gerekir.

Bu numaralanmış yargılardan hangileri felsefe için söylendiğinde doğru olur?

- A) I ve II
B) I ve IV
C) II ve III
D) III ve IV
E) II, III ve IV

8. En genel şekilde ifade etmek gerekirse felsefe, bir düşünme etkinliğidir. Ancak felsefi düşünme, rastgele düşünceler arasında savrulmak değildir. Felsefi düşünme; belirli bir probleme odaklanmayı, bu problemi adım adım çözümlenmeyi, her bir adımda probleme yönelik bazı çözümler geliştirmeyi ve bu çözümleri bir sonraki aşamanın temelini koymayı gerektirir. Bu açıdan felsefi düşünme, ayakları yere sağlam basan düşünceler üretilmesine imkân verir.

Bu parçada felsefi düşüncenin aşağıdaki özelliklerinden hangisi vurgulanmaktadır?

- A) Sistemli ve düzenli olduğu
B) Eleştiriye açık bir yapıda olduğu
C) Dinamik ve değişken olduğu
D) Zihnin kendi içeriğini de konu edinebildiği
E) Anlama ve açıklama ihtiyacına cevap verdiği

9. Felsefe; filozofun düşüncelerinin önermelere, kanıtlara, savlara ve kuramlara dönüştüğü bilinç düzeyinde hayat bulur. Ancak söze dökülmeyen felsefi düşüncenin bir değerinden de söz edilemez. Başka deyişle felsefe; sözcük ve cümlelerle yol alır, birikir, akar, coşar ve âdeta nefes alır.

Bu parçaya göre felsefi düşüncenin değerini aşağıdakilerden hangisi belirlemektedir?

- A) Kendi içinde tutarlı olması
B) Varlığı açıklıyor olması
C) Dil ile ifade edilmesi
D) Problemlere çözüm üretmesi
E) Birikimli olarak ilerlemesi

10. Çoğu insan kendi görüşlerine uygun olan açıklamaları dikkate alıp diğerlerini yok saymayı tercih ederken felsefi bir tutum sahibi olan insanların tercihi bu yönde olmayacaktır. Bazen insan; bir probleme hep aynı açıdan yaklaşabilir, kendi düşüncelerine saplanıp kalabilir ve yanlış çıkarımlarda bulunmuş olabilir. Bu nedenle görüşlerimize ne kadar güvenirsek güvenelim, felsefi tutum gereği bizden farklı düşünen kişilerin görüşlerini, neden öyle düşündüklerini, probleme hangi yönden yaklaştıklarını anlamaya çalışmak kendi görüşlerimizi gözden geçirmemizi ve geliştirmemizi sağlar.

Bu parçadaki "felsefi tutum" ifadesiyle ilgili anlatılmak istenen aşağıdakilerden hangisidir?

- A) Merak edilen konularda araştırma yapmak
B) Özgün düşünceler üretebilmek
C) Evrensel değerler oluşturmaya çalışmak
D) Eleştirel bir şekilde çok yönlü düşünebilmek
E) Anlamlı ve tutarlı bir hayat yaşamak

Felsefeyi Tanıma

1. Felsefede; farklı konularda yapılan sorgulamalar ve akıl yürütmeler sonucunda elde edilen çıkarımlar birbirine eklenerek uyumlu bir bütün, felsefi bir sistem oluşturulmaya çalışılır. Felsefi bir sistemin doğruluğu ya da yanlışlığı, doğayı araştırarak, deney ve gözlem yaparak belirlenemez. Bu nedenle felsefi sistemlerin değerlendirilmesinde; sistemi oluşturan yargıların ve düşüncelerin kendi içinde uyumlu bir bütünlük oluşturup oluşturmadığına bakılır. Eğer bir felsefi sistem içinde yer alan yargılar birbirini yanlışlıyorsa yani yargılar birbiriyle çelişiyorsa bu sistemin geçersiz olduğu kabul edilir.

Bu parçaya dayanarak aşağıdakilerden hangisi söylenebilir?

- A) Felsefi sistemler filozofların öznel düşüncelerini yansıtır.
B) Her filozof felsefi bir sistem inşa etmelidir.
C) Felsefi görüşler iç tutarlılığa sahip olmalıdır.
D) Aynı konuları araştıran filozoflar benzer şekilde akıl yürütür.
E) Felsefi düşünce, eleştirel değerlendirmeler sayesinde ilerler.
2. Çevrenizde, dürüstlükten söz eden ama sürekli yalan söyleyen ya da hoşgöründen bahseden ama diğer insanlara karşı alaycı ve suçlayıcı değerlendirmelerde bulunan insanlar dikkatinizi çekmiştir. Bu insanların, söz ve davranışları birbirinden farklıdır. Bu durum, tutarsızlık ya da çelişki olarak adlandırılır. Acaba tutarsızlık sadece başkalarında gözlemlediğimiz bir durum mudur? Biz insanlar, başkalarının çelişkilerini daha kolay fark ederiz ancak söz konusu olan kendimiz ya da sevdiğimizler ise farkında olmadan taraflı davranırız ve bu çelişkileri fark edemeyebiliriz. Oysa felsefi düşünme becerileri gelişmiş bir kişi sadece başkalarını değil, kendisini ve sevdiğilerini de eleştirel bir gözle değerlendirme konusunda başarılı olacaktır.

Bu parçada felsefenin aşağıdaki işlevlerinden hangisi vurgulanmaktadır?

- A) Evrensel kültür değerleri oluşturulmasını sağlar.
B) Bireyin, kendisi ve çevresi hakkında bilinçlenmesini sağlar.
C) Bilgiyi genişleterek bilgi birikiminin artmasını sağlar.
D) Akla ve iradeye değer veren bir toplum oluşturulmasını sağlar.
E) Toplumda hoşgörülülük bir ortamın oluşmasına zemin hazırlar.

3. Düşünmek; herhangi bir nesne olay ya da durumu aklından geçirmek, aklında canlandırmak gibi anlamlara gelir. Düşünme eylemi sırasında bir yandan duyu verileri anlamlandırılır diğer yandan bu verilerle ilgili yeni bağlantılar, anlamlar ve kavramlar oluşturulur. Felsefe yapmayı öğrenmek, en temelde doğru ve tutarlı düşünmeyi öğrenmektir. Felsefe yapmayı yani düşünmeyi öğrenen kişi ise merak ettiği her konuda neyi, nasıl öğreneceğini bilir.

Bu parçada felsefeyle ilgili aşağıdakilerden hangisi vurgulanmaktadır?

- A) İşlevsel bir zihinsel yöntem olduğu
B) Evrene yönelik tümel bir yaklaşım olduğu
C) Eleştirel bir değerlendirme tarzı olduğu
D) Sorgulamaya dayalı bir arayış süreci olduğu
E) Mutlak bilgiye ulaştırıcı bir alan olduğu

4. Felsefe; evren, yaşam, insanla ilgili fark edilen bir probleme ilişkin sorular sorular etrafında şekillenen, akla dayalı bir düşünme etkinliğidir. Felsefeyi diğer düşünme etkinliklerinden ayıran özellik; sadece bazı sorular sormasında değil, bu soruları ele alış biçiminde ve cevaplama sırasında gösterilen çabada gizlidir. Felsefi düşünme, en başta belli bir problemi tüm yönleriyle ortaya koymayı ve birbiriyle çelişmeyen uyumlu bir bütün olarak açıklamayı gerektirir.

Bu parçadaki açıklama felsefi düşüncenin aşağıdaki özelliklerinden hangisiyle ilişkilendirilemez?

- A) Tümel olma
B) Sorgulayıcı olma
C) Tutarlı olma
D) Rasyonel olma
E) Öznel olma

5. Felsefe, bilimlerde olduğu gibi belli bir konu ya da olay hakkında öğrenilecek bilgiler sunmaz. Aksine, bilgiyi kendinizin arayıp bulması gerektiğini öğretir. Felsefe size; bir problemi nasıl ele alacağınızı, bir görüşü nasıl sorgulayacağınızı, yanlışlıkları ve çelişkileri nasıl fark edeceğinizi kısaca nasıl düşüneceğinizi öğretmeye çalışır. Felsefede daha doğru bilgilerden değil, zihince gelişmeden söz edilebilir.

Bu parçaya göre felsefe aşağıdakilerden hangisiyle ilişkilidir?

- A) Bilgileri kanıtlanmanın yollarını aramakla
B) Herkesin merak ettiği konuları araştırmakla
C) Kendi başına ve doğru düşünmeyi öğrenmekle
D) Evrensel doğrular oluşturulmaya çalışmakla
E) Bilimsel bilgiler üzerine düşünmekle

6. Felsefe en temelde, insanın akıl sahibi olmasıyla mümkün hâle gelmiş soyut bir düşünme faaliyetidir. Ancak felsefenin soyut bir düşünme faaliyeti olduğunu kabul etmek, onun yaşamla bir bağı olmadığı iddiasını içermez. Çünkü insanların belirli bir konuda savundukları görüşler, çevrelerinde meydana gelen olayları nasıl algıladıklarını ve bu olaylara nasıl tepkiler vereceklerini belirler. Ayrıca insanların çevresel koşulları ve yaşam deneyimleri, savunulan görüşlerin seçilmesinde ve şekillenmesinde etkilidir.

Bu parçada felsefeyle ilgili vurgulanan temel düşünce aşağıdakilerden hangisidir?

- A) Felsefe, insanın evreni anlama ve açıklama isteğinin bir ürünüdür.
B) Felsefenin özü olan düşünme, yaşantılardan etkilenir ve yaşama yön verir.
C) Felsefe, düşüncelerin rahatlıkla ifade edilebildiği toplumlarda gelişir.
D) Felsefi düşünme becerisi, her insanın sahip olduğu bir beceri değildir.
E) Felsefi sorgulama süreklilik gösterdiği için savunulan görüşler de sürekli değişir.

7. Felsefede sorulan sorular; ne sadece derinlemesine düşünme ve sorgulama becerisine sahip filozofların cevabını merak ettiği sorular ne de sadece içinde yaşanılan çağa ve kültüre özgü sorulardır. Felsefi sorular, felsefe öncesi dönemlerden itibaren her toplumda her kültürde her çağda tekrar tekrar sorulmuş, yüzyıllar boyunca tartışılmış; bu soruları açıklamaya yönelik yeni cevaplar ileri sürülmüştür. Bazı felsefi cevaplar; genel kabul görmüş ve topluma yayılmış, yaşanılan dönemi ve sonraki dönemleri etkilemiştir. Bu etki felsefede yeni görüşler geliştirilmesine imkân verirken bilim ve sanat gibi diğer alanların da gelişmesini sağlamıştır.

Bu parçada felsefi düşüncenin aşağıdaki özelliklerinden hangilerinin birbiri ile ilişkisi açıklanmıştır?

- A) Tümel olma - Eleştirel olma
B) Merak etme - Şüphe duyma
C) Tutarlı olma - Sorgulayıcı olma
D) Evrensel olma - Yığılımlı ilerleme
E) Yığılımlı ilerleme - Öznel olma

8. "Filozofların kendilerinden önceki felsefe geçmişi ile bağ kurması çok önemlidir. Hatta bu durum, önem taşımanın da ötesinde, felsefe yapmanın zorunlu koşuludur."
diyen bir kişi aşağıdakilerden hangisini vurgulamak istemiştir?

- A) Felsefenin yaratıcı bir düşünme temeline dayandığını
B) Felsefe yapmanın bilgi birikiminden yararlanmayı gerektirdiğini
C) Felsefi söylemler arasında ortak yönler olabileceğini
D) Felsefenin pratik yaşamdan kopuk olmadığını
E) Felsefenin konularına bir sınır getirilemeyeceğini

9. İnsan yaşamıyla ilgili temel fenomenleri felsefi problem konusu yapan, bütüncül ve derin anlamlar bulmayı kendine ilke edinen filozof, eleştirel düşünmeden ve mantıksal çıkarımlarda bulunmadan şaşmamalı, hiçbir otoriteye bağlı kalmamalıdır.

Bu görüşteki birinin aşağıdaki özelliklerden hangisinin filozofa uygun olmadığını savunması beklenir?

- A) Olayları çok yönlü inceleme
B) Yönlendirmelere açık olma
C) Eleştirel düşünme
D) Akıl ve mantık ilkelerine dayanma
E) Bağımsız düşünme

10. Çok eski zamanlardan beri insanlığın merak ettiği konular ve sorduğu sorular pek de değişmemiştir. İnsanlık tarihi boyunca ortak konular etrafında birbirine benzer sorular sorulmuş ancak bu sorulara her çağda, her toplumda hatta her filozof özelinde farklı yanıtlar verilmiştir. İşte bu nedenle felsefenin zenginliği sorularından çok cevaplarından kaynaklanır.

Buna göre;

- I. filozofların farklı kişiliklere ve bilgi birikimlerine sahip olmaları,
II. toplumların kendine özgü inanç ve değerlerinin bulunması,
III. bazı toplumların ve filozofların bilimsel bilgilerden habersiz olmaları,
IV. her çağın farklı koşullara sahip olması

özelliklerinden hangileri felsefede aynı sorulara farklı cevaplar verilmesine neden olmaktadır?

- A) I ve II
B) I ve III
C) II ve IV
D) I, II ve IV
E) II, III ve IV

Felsefeyi Tanıma

1. Felsefi düşünme süreci, insanın merak ettiği bir konuda sorular sormasıyla başlar. İnsan; zihnini meşgul eden bu sorulara, akla ve mantığa dayalı cevaplar bulmaya çalışır. Felsefe yapmak, genel anlamda bir konu hakkında derinlemesine düşünmek ve bu düşünme süreci sonunda bazı düşünceler ortaya koymaktır.

Bu parçadan felsefeyle ilgili aşağıdaki yargılardan hangisine ulaşılabılır?

- A) Yaşama anlam katan ve davranışlara yön veren bir rehberdir.
B) Doğayı tüm yönleriyle açıklama çabasıdır.
C) Şüphe etmeyi ve eleştirmeyi içeren bir yaklaşımdır.
D) Her konuda pratik çözümler geliştiren bir alandır.
E) Akla dayanan ve bilme isteğini karşılayan bir faaliyettir.

2. I. Felsefe, sorduğu sorularla bilime yeni problem alanları oluşturur ve bilimsel ufku genişletir.
II. Bilimsel araştırmalar felsefeden beslenir; felsefenin sağladığı bilgi birikimi, bilimin sokak lambasıdır.
III. Felsefi açıklamaların doğruluğu bilimsel yöntemler aracılığıyla sınılanır.
IV. Felsefi yaklaşımlar bilim insanlarına farklı bakış açıları kazandırır.

Bu ifadelerden hangileri felsefenin bilime katkıları arasında gösterilebilir?

- A) I ve II B) II ve III C) III ve IV
D) I, II ve IV E) II, III ve IV

3. Filozof, var olan her şeyi ve insan yaşamını bütün boyutlarıyla kavramaya çalışırken "Ben bilirim." iddiasında değildir. O, alçak gönüllüdür ve neyi bilip neyi bilmediğinin farkındadır. Kendi ön yargılarıyla, bilgisizlikleriyle yüzleşebilir ve kibre kapılmaz. Doğruların onu araştıran herkese açık olduğu anlayışıyla hakikate ulaşma isteğini taşır ve soruşturma azmini sürdürür.

Buna göre aşağıdaki özelliklerden hangisi filozofla ilişkilendirilemez?

- A) Yeni fikirlere açık olma
B) Bilmediğinin bilincinde olma
C) Görüşlerinde ısrarcı olma
D) Eleştiriye açık olma
E) Bildiğiyle yetinmeme

4. Coğrafi koşullarından dolayı gemicilik ve ticaretle uğraşan Antik Yunanlar, doğudaki medeniyetlerle ticari ilişkilerde bulunarak maddi refah düzeyine ulaştıkları gibi onlarla yoğun bir kültürel alışverişte de bulunmuşlardır. Bu durum onlara maddi ihtiyaçlarını karşılamalarıyla beraber felsefe için kaçınılmaz olan boş zamanı da kazandırmıştır. Antik Yunanlar, doğu medeniyetlerinden sadece bilgi, buluş, öğreti almamışlar aynı zamanda onların farklı görüşlerini ve bakış açılarını da tanımışlardır. Meraklı ve araştırmacı bir millet olmalarının da etkisiyle onlardan edindikleri bilgileri neden, niçin sorularıyla değerlendirmişler, kendilerine sunulan bilgilerle yetinmeyip dünyada olup bitenlerin gerçek sebebinin merak etmişler ve anlamaya çalışmışlardır. Bu sayede her tür düşünceye eleştirel gözle bakabilmişlerdir. Bunlara ek olarak, Antik Yunan'da var olan demokratik düzen farklı düşüncelerin ortaya çıkması ve yaşaması için olumlu bir zemin oluşturmuştur.

Bu parçaya göre aşağıdakilerden hangisi felsefenin Antik Yunan'da ortaya çıkmasının nedenleri arasında gösterilemez?

- A) Varlıkla ilgili açıklamaların yeterince tatminkâr bulunmaması
B) Özgür düşünceye önem veren siyasi bir yaklaşımın benimsenmesi
C) Farklı kültürlerle etkileşim hâlinde bulunulması
D) İnsan aklına ve deneyimlerine kuşku ile yaklaşılması
E) Doğu medeniyetlerinin bilgi birikiminden yararlanılması

5. Betül Çotuksöken'e göre düşünme; insanın günlük yaşamında, genellikle davranışlara yansiyarak kendini gösterir. Düşünme, "yapma"nın ötesinde bir aşama olmayıp doğrudan doğruya yapmanın içindedir. Yine bir başka düşünür Nermi Uygur da "Düşünme ile yapma parçalanmaz bir bütündür, her insan belli bir ölçüde de olsa hem bir düşünürdür hem de yapmalar gerçekleştiricisidir; öyleyse insan değişik yoğunluklarda hem kuramcı hem de eylemcidir." demiştir.

Bu parçada aşağıdaki kavramlardan hangileri arasındaki ilişkiye dikkat çekilmektedir?

- A) Dil ve iletişim
B) Hayal kurma ve gerçeklik
C) Tasarlama ve temellendirme
D) Düşünme ve eylem
E) Dil ve mantık

6. Yaşadıklarının anlamını düşünmeyen insanların hayatları kendi ellerinde ya da kontrollerinde değildir. Bu kişiler başkalarının idare edilmektedir. İşte bu noktada felsefe, insanlara hayatlarını sorgulama ve doğrularını bulmada yardımcı olmaktadır. Verileni ya da görüneni değil de verilenin ya da görünenin arkasındaki hakikati keşfetme imkânı tanımaktadır.

Bu parçada felsefenin aşağıdaki işlevlerinden hangisi vurgulanmaktadır?

- A) Ön yargılardan uzak durabilmeyi sağlama
B) Demokrasi bilinci kazanmış bir toplum olunmasını sağlama
C) İnsanın farklı fikirlere açık olabilmeyi sağlama
D) Ortak bir kültürün oluşmasını sağlama
E) İnsanların kendi hayatlarına yön verebilmesini sağlama
7. Felsefe ile uğraşan bir kimse bilir ki tek doğru kendi söylediği değildir. Aynı konuda başka insanlar da farklı açılardan kendilerince bir gerçekliği ifade ediyor olabilirler. Felsefe insanların birbirlerinin düşüncelerine karşı tahammül edebilmelerine katkıda bulunur. Felsefe yapan insanlar farklı görüşlere saygı duyarlar ve bu düşünceleri yok sayıp çatışmaya girmezler.

Bu parçada felsefenin hangi özelliğine değinilmektedir?

- A) Akla dayalı bir etkinlik olma
B) Bireylerde hoşgörüyü geliştirme
C) Merak ve hayretin ürünü olma
D) Yığılan bir bilgi türü olma
E) Gelişmiş toplumlara özgü olma
8. Bağınazlık, zihinsel bir tutum olarak felsefenin karşı olduğu bir duruştur. Dogmatik bir nitelik taşıyan her türlü düşünme tarzı aynı şekilde felsefenin karşısındadır. Felsefe Sokrates'in "Üzerinde düşünülmemeyen bir hayat, yaşanmaya değer." düşüncesiyle hareket eder. Bu amaçla ön kabulleri, kalıplaşmış inanışları bir kenara koyar. Çünkü felsefede razı olmak yerine, irdelemek, sorgulamak vardır. Hiçbir olay ve olgu sorgulamanın dışında tutulamaz.

Bu parçada felsefenin aşağıdaki özelliklerinden hangisi vurgulanmaktadır?

- A) Birikimli olarak ilerleme
B) Evrensel problemlere yanıt arama
C) Şüphe ve eleştiriye dayalı olma
D) Refleksif bir düşünme tarzına sahip olma
E) Varlıkla ilgili bütüncül açıklamalar yapma

9. "Felsefe, insanın, bütün var olanların hakikatini bilerek yetkinleşmesidir."

İbn Sinâ

"Felsefe, kurallar koymak değil, ortak aklın özel yargılarını çözmektir."

Kant

"Felsefe, insanın varlık hakkındaki düşüncesi ve bu düşünce üzerindeki düşüncesidir."

Hilmi Ziya Ülken

Felsefeye ilişkin bu tanımlamalardan hareketle aşağıdakilerden hangisi ileri sürülebilir?

- A) Filozofların felsefeden beklentilerinin aynı olduğu
B) Felsefenin varlıkla ilgili kesin bilgiler ortaya koyduğu
C) Felsefenin toplumsal problemlere çözüm getirmeyi amaçladığı
D) Felsefeye yüklenen anlamın kişiden kişiye değişiklik gösterdiği
E) Felsefi açıklamaların somut varlık ve olaylara yönelik oluşturulduğu

10. Felsefe; filozof adı verilen, araç olarak aklını kullanan ve bilgeliğe ulaşma sevdasında olan insanların ürünüdür. Bu tanımdan tüm filozofların aynı ya da benzer ürünler ortaya koyabildikleri anlaşılmamalıdır. Felsefe tarihi benzer sorulara, kendine has yanıtlar arayan filozoflarla doludur. Aynı gökyüzünü izleyen, aynı fiziksel ya da kültürel koşullara sahip olan filozoflar bile birbirinden farklı sonuçlara ulaşırlar. Filozofların çevrelerinden aldıkları verileri nasıl birleştirdikleri; yaratıcılıkları, zekâları ve kişilikleri ile ilişkilidir.

Bu parçaya dayanarak felsefeyle ilgili aşağıdakilerden hangisi söylenebilir?

- A) Filozofun öznel kavrayışının bir ifadesi olduğu
B) Toplumsal problemleri konu edindiği
C) İçinde çelişki bulundurmeyen bir bilgi türü olduğu
D) Belli aşamaları olan bir düşünme süreci olduğu
E) Doğadaki olgu ve olayları araştıran bir alan olduğu

Felsefeyi Tanıma

1. Felsefenin ne olduğunu anlamının yolu yaşamı anlamaktan geçer. Bir insan, yaşamının başlangıç zamanlarında, belli başlı konularda verdiği kararlarla tüm yaşamını sürdürmez. Yaşam süreci içinde yeni ortaya çıkan durumlar ya da karşılaşılan yeni koşullar nedeniyle, verilen kararlar ve bu kararlara bağlı olan davranışlar sürekli değişir. Yaşamda olduğu gibi felsefede de ele alınan konular, bir seferde tam olarak çözümlenebilme imkânına sahip değildir. Felsefeye konu olan problemler çok uzun bir geçmişe sahip olsa da bu problemlere verilen cevaplar sürekli değişir. Örneğin “Mutluluk nedir?” diye soran farklı insanların bu soruya vereceği cevaplar farklı olacağı gibi, bu soruyu soran aynı insanın, bu soruya yirmi yaşında vereceği cevapla kırk yaşında ya da yetmiş yaşında vereceği cevap farklı olacaktır.

Bu parçadan aşağıdaki yargıların hangisine ulaşamaz?

- A) Felsefi soruların mutlak ve kesin bir cevabı yoktur.
B) Felsefi düşünceler, yaşam deneyimleriyle geliştirilen öznel düşüncelerdir.
C) Felsefi sorular, pek çok insan tarafından sorulan evrensel sorulardır.
D) Felsefi düşüncenin kaynağı yaşam olduğu için her insan felsefe yapabilir.
E) Felsefi sorgulama süreci, yaşam boyu devam eden dinamik bir süreçtir.
2. Felsefede sorular cevaplardan daha önceliklidir ve bazı felsefi soruların kesin bir cevabı yoktur. Buna rağmen filozofun amacı elbette ki sorguladığı problem hakkında bir cevaba ulaşabilmektir. Filozoflar belli bir probleme yöneldiklerinde, bu problemi çözümleyemeyecekleri düşüncesiyle hareket etmezler. Yani hiç kimse “Nasıl olsa bir cevap bulamayacağım.” diye düşünerek bir sorunun peşine takılmaz. Ancak filozoflar yine de arayışlarını sürdürürler. Filozofu diğer insanlardan ayıran şey işte burada gizlidir: Sorgulamayı sonuna kadar götürebilmek, bir cevaba ulaşılmasa da problemin farklı yönlerini keşfetmek ve bu arada kendi zihnini olgunlaştırmaya biraz daha yaklaşmak...

Bu parçada felsefeyle ilgili aşağıdakilerden hangisi vurgulanmaktadır?

- A) Birikimli olarak ilerlediği
B) Faydasız bir uğraş olduğu
C) Öznel açıklamalar içerdiği
D) Sadece soru üreten bir alan olduğu
E) Bir sonuç değil, bir süreç olduğu

3. Doğadaki olayların bir düzen içinde olduğunu gözlemleyen insanlar, bunların gerisinde bir nedenin olması gerektiğini düşünmüştür. Başlangıçta evren, yaşam ve insan hakkındaki bu soruların karşılığını din ve mitolojiyle vermiştir. Başka bir ifadeyle insanlar, olayların nedenlerini açıklayamadığında evrende olup biten her şeyi; hayal gücüne dayalı olarak, bunların gerisinde pek çok doğaüstü güç ve insanüstü varlık olduğuna inanarak anlamlandırma yoluna gitmiştir. Binlerce yıllık birikimin sonunda oluşmuş olan dinî-mitolojik açıklamalar o zamanın mevcut bilgi koşullarında yeterli görülmüş ve tartışmasız kabul edilmiştir. Öte taraftan zamanla insanlar bu açıklamalardan şüphe duymaya ve onların verdiği yanıtları sorgulamaya başlamıştır. İşte felsefe; var olan her şeyin nedenini, esasını merak eden ve bunları bilmek, anlamak ihtiyacı duyan insan aklının her tür bilgiyi eleştiri süzgecinden geçirme çabasıyla MÖ 6. yüzyılda İyonya’da doğmuştur.

Bu parçaya göre felsefi düşüncenin ortaya çıkışında aşağıdakilerden hangisi etkili olmuştur?

- A) Farklı kültürlerin etkileşmesine bağlı olarak bilgi birikiminin artması
B) Doğa olaylarının doğaüstü nedenlerle açıklanmasının doyurucu bulunmaması
C) Evrende belli bir düzenliliğin ve amaçlılığın bulunduğu yönündeki inancın azalması
D) Dinî ve mitolojik açıklamaların toplumsal yaşamı düzenlemede yetersiz kalması
E) Refah seviyesi yükselen halkın ilgi alanlarının çeşitlenmesi

4. “Nasıl filozof olunur?” sorusunun belirli bir formülü yoktur. Kimileri için filozof olabilmenin ilk adımı, felsefe tarihinde iz bırakmış önemli filozofların görüşlerini öğrenmektir. Kimilerine göre filozofları değil, öncelikle temel felsefi problemleri öğrenmek ve onlar üzerinde düşünmek gerekir. Kimileri ise sürekli farklı insanlarla konuşma ve tartışma yolunu seçebilir. Bence hangi yöntemi seçerseniz seçin filozof olabilmenin ilk koşulu, hemen her konuda gerçekliğin ne olduğunu bulmaya yönelik bir isteğe sahip olmaktır. Böyle bir istek olduktan sonra gerisi kendiliğinden gelecektir.

Bu parçadaki açıklamayı yapan kişiye göre felsefenin tanımı aşağıdakilerden hangisi olabilir?

- A) Doğaya ve yaşama anlam katan bir etkinliktir.
B) Tam olarak tanımlanamayan soyut bir alandır.
C) İdeal ya da mükemmel olanı araştıran bir disiplindir.
D) Kendi içinde tutarlı açıklamalar içeren bir sistemdir.
E) Doğru ve güvenilir bilgiye ulaşma çabasıdır.

5. Bir zihnin önündeki en büyük engel, ön yargılara dayanan kalıplaşmış düşüncelerdir. Oysa ne evren ne de yaşam durağan bir yapıya sahiptir. Evren ve yaşam; sürekli değişen, dönüşen ve gelişen bir yapıda olduğundan bizim evrene ve yaşama dair düşüncelerimizin de sürekli değişmesi, dönüşmesi ve gelişmesi gerekir. Ancak ön yargılarımız zihnimizi kendi ördüğümüz duvarların içine sıkıştırır ve evreni sadece o açıdan görmemize neden olur. Felsefe, açık ve sorgulayıcı düşünme becerisini geliştirerek bu duvarların yıkılmasını sağlar.

Bu parçada savunulan temel düşünce aşağıdakilerden hangisidir?

- A) Felsefe bilmeyen bir insanın ön yargılarından kurtulması mümkün değildir.
B) Felsefe sayesinde insan, evreni bir bütün olarak kavrayabilir.
C) Evreni anlamanın yolu özgürce düşünebilmekten geçer.
D) Evren, insanın anlama kapasitesini aşan bir yapıdır.
E) Felsefe eğitimi alan her insan sorgulayıcı düşünme becerisi kazanabilir.

6. Günümüzde sahip olduğumuz bilgiler; binlerce yıllık birikimle oluşturulmuş ve bugüne aktarılmış, çoğunluk tarafından kabul edilip onaylanmış bilgilerdir. Bu bilgilerin bir kısmı akla ve mantığa uygun gibi görünebilir. Doğduğumuz andan itibaren bize öğretilen bu hazır bilgilerle hayatımıza yön verip yaşamımızı sürdürürüz. Tam da bu noktada felsefe; rahatımızı bozar, bizleri uyarır ve der ki; size hazır olarak sunulan bu bilgileri olduğu gibi kabul edip "Bu neden böyle? Acaba bunun başka bir açıklaması olabilir mi?" diye sormazsanız atalarınızdan devraldığınız birikimi genişletmeniz ve ilerletmeniz mümkün olmayacak.

Bu parçaya göre felsefenin temel işlevi aşağıdakilerden hangisidir?

- A) Farklı düşünce ve inançlara karşı hoş görülül olmayı sağlar.
B) Geleneksel kabullerden şüphe etmeyi ve onları sorgulamayı öğretir.
C) Benzer konulardaki bilgileri birleştirerek ortak doğrular belirlenmesini sağlar.
D) İnsanların evreni ve yaşamı anlama ihtiyacını karşılar.
E) Varlıkların özüne ilişkin bilgiler üretmeyi sağlar.

7. "Şu an kırmızı bir elma düşünüyorum." cümlesinde özne bir insandır ve kırmızı bir elma düşünmektedir. "Şu an kırmızı bir elma düşündüğümü düşünüyorum." cümlesinde özne kırmızı bir elma düşünen insandır ve kırmızı bir elma düşündüğünü düşünmektedir. İlk cümlede özne, bir nesne hakkında düşünürken ikinci cümlede özne, kendi düşüncesi hakkında düşünmekte ve bunun bilincine varmaktadır. Felsefi düşüncenin oluşumunu ve gelişimini sağlayan şey işte bu ikinci dereceden düşünebilme becerisidir.

Bu parçada felsefi düşüncenin aşağıdaki özelliklerinden hangisi vurgulanmaktadır?

- A) Sistemli olma
B) Refleksif olma
C) Evrensel olma
D) Sorgulayıcı olma
E) Öznel olma

8. Felsefeyi, doğal ve doğal olmayan her türlü varlık üzerine düşünme, bilme, tanıma, öğrenme, anlama, anlamlandırma ve açıklama eylemi ve etkinliği olarak betimlemek gerekmektedir. Başka bir deyişle, felsefe, gerçek bir bilme ve bilgilenme eylemidir. Çünkü insan, eksikliğini duyumsadığı şeyi elde etmeyi, peşine düşmeyi ister. Buna "salt bilmek kaygısıyla hakikati aramak" denir. Öyleyse felsefe insanın hakikati bulma arayışıdır, insanın hakikatin peşinde gitmesinin tarihsel serüveninden başka bir şey değildir. Diğer bir deyişle, felsefe, bir tanışma ve tanıştırma toplantısı, sizi size tanıtan, sizi ötekine tanıtan ve ötekini size tanıtan görkemli bir şölendir. Bu şölende değer, bu şölende varlık ve bu şölende bilgiyle tanışsınız. Bu yüzden felsefeyle tanışmış kimseler ona sevgi adını takmışlardır: Bilgelik sevgisi. Bu peşinden gidilenin ve hep gidilecek olanın sevgisidir.

Bu parçadaki açıklamalar felsefeyle ilgili aşağıdakilerden hangisiyle ilişkilendirilemez?

- A) Sürekli bir arayış ve anlamlandırma çabasında olmasıyla
B) Bilgiye ulaşmada herhangi bir çıkar amacı gütmemesiyle
C) İnsanın yaşamda karşılaştığı problemlere pratik çözümler getirmesiyle
D) Varlık, bilgi ve değer alanlarına yönelik sorgulamaları içermesiyle
E) Olguların yanında metafizik varlıklar üzerine de düşünceler oluşturmasıyla

Felsefeyi Tanıma

1. Felsefe eğitimi alan bir insan “doğru düşünme”yi öğrenerek sağlıklı bir zihin yapısı kazanabilir. Bilgi olanla bilgi olmayı ayırt edebilir, hayal gücünün sınırsızlığında kaybolmaktan kendini kurtarabilir; eylemlerinde, duygulanımların etkisinde kalmamayı başarabilir.

Bu parçaya göre aşağıdakilerden hangisi “felsefe eğitimi”nin kazanımlarından biri olamaz?

- A) Rasyonel bir bakış açısına sahip olma
B) Gerçeğe uygun olmayan yaklaşımlardan kaçınma
C) Çok yönlü bakış kazanabilme
D) Olgu ve olayları akıl yoluyla çözümleyebilme
E) Var olan bilgiyle yetinmeyi öğrenme

2. Gerek hayatta edindiğimiz deneyimlerle oluşturduğumuz gerekse de bilimlerin bize sunduğu bazı bilgiler vardır. Felsefe işte bu bilgilerin temelini ve değerini sorgulama etkinliğidir.

Bu açıklama aşağıdaki felsefe tanımlarından hangisiyle paralellik göstermektedir?

- A) İlk nedenlerin sorgulanmasıdır.
B) Bilgi ve görüşler üzerine düşünme faaliyetidir.
C) Neleri bilmediğini bilmektir.
D) İnsanın kendini sorgulamasıdır.
E) Mutluluğa götüren bir araçtır.

3. Filozof, düşüncelerini mantıksal bir tutarlılıkla ortaya koyan ve sistemli bir bütünlük içinde sunan kişidir. O, karışıklıkları içinde hayatı, hayatın anlamını, anlamsızlığı, doğruyu-yanlış, iyiyi-kötüyü, bizi mutluluğa götüreni bilmeye çalışır. O, düşünceleriyle evrensel bir bilince sahip kişidir; orali ya da buralı değil bir evren vatandaşıdır.

Bu parçadan hareketle filozofla ilgili aşağıdaki ifadelerden hangisi ileri sürülemez?

- A) Açıklamalarında akli temele aldığı
B) Birbiriyle çelişen pek çok görüşü aynı anda savunabildiği
C) İnsan yaşamıyla ilgili her şeyi konu edindiği
D) Görüşlerini düzenli bir bütünlüğe kavuşturduğu
E) Varlıkla ve yaşamla ilgili problemleri açıklamaya çalıştığı

4. Merak; bir şeyi görmek, anlamak, öğrenmek için duyulan ve içten gelen istek olarak tanımlanır. Aristoteles, “İnsan, doğal olarak bilmek ister.” derken bilme isteğinin insanın doğal bir özelliği olduğunu vurgular. Bu nedenle insanların felsefe öncesi dönemlerden beri bazı felsefi sorular sorması ve bu sorulara cevaplar araması normal bir durumdur. İnsanlar binlerce yıldır sordukları bu cevaplara ilkin dinî ve mitolojik cevaplar vermişlerdir. Bu cevaplar temelde inançları pekiştirme, günlük yaşamı düzenleme, yaşamı kolaylaştırma gibi amaçlarla oluşturulmuşlardır. Bir süre sonra dinî-mitolojik açıklamalar doğayı ve doğada meydana gelen olayları açıklamada yetersiz kalmış, insan zihnini ve çıkarsız bilme isteğini tatmin edemez hâle gelmiştir. Bunun üzerine akla ve mantığa uygun yeni cevaplar aranmaya başlanmış ve felsefenin ortaya çıkması sağlanmıştır.

Bu parçaya göre aşağıdakilerden hangisi felsefenin özelliklerinden biri değildir?

- A) Bilme isteğinden kaynaklanma
B) Fayda sağlama amacı taşımama
C) Sorgulayıcı aklın ürünü olma
D) Gerçekliğin yapısını anlamaya yönelme
E) Mutlak bilgiler ortaya koyma

5. Felsefe, sanat ve bilimle etkileşim hâlinde olan bir etkinliktir. Filozof şairlerden söz edilebileceği gibi şair filozoflardan da söz edilebilir. Yine aynı şekilde “felsefede şiir” ya da “şiirde felsefe” de mümkündür. Bununla birlikte, yapılan şiir veya felsefe, farklı faaliyet biçimleridir. Şair “İlim kendin bilmektir.” dediğinde veya bilim insanları “Sayı nedir?”, “Bu yaptıklarımın anlamı nedir?” diye sorguladığında bu tavırlarındaki düşünme tarzı, şiirsel veya bilimsel düşünme tarzından daha çok felsefi düşünme tarzıdır.

Buna göre felsefi düşünme tarzının ayırıcı özelliği aşağıdakilerden hangisidir?

- A) Varlığın ve yaşamın özüne yönelik sorgulamaları içermesi
B) Somut varlıklar arasındaki ilişkileri açıklama amacı gütmesi
C) Yaşamla ilgili basit ve yüzeysel bir yaklaşımı yansıtması
D) Hayal gücüne dayalı yaratıcı açıklamalar içermesi
E) Kişiden bağımsız nesnel bir bakış açısını yansıtması

6. "Felsefe kendisiyle ve her şeyle hesaplaşır. Kendisinin eleştirel yanını sürekli yeniler, böylelikle kendisini yeniler ve aşar. Bu yüzden felsefi düşünme, sürekli farklılığı varsayar. Yeni farklılıklar yeni sorulara, yeni sorular yeni cevaplara, yeni cevaplar tekrardan yeni sorulara yönelir. Felsefe durmaz, sürekli eleştirir. Bir şeyi temel bir ilke olarak kabul etmeden her şeye, her kabule şüphe ile bakan bir eleştiri... O, temel bir ilkeyi kabul ettikten sonra dahi o ilkenin kendisine dönüp tekrar tekrar bakan, onu tekrar tekrar inceleyen eleştiri..."

Kurtul Gülenç'e ait bu ifadeler, felsefenin aşağıdaki özelliklerinden hangisiyle ilişkilendirilemez?

- A) Dinamik bir yapıda olmasıyla
B) Refleksif olmasıyla
C) Yığılımlı ilerlemesiyle
D) Evrensel olmasıyla
E) Sorgulayıcı olmasıyla

7. Felsefe dünyası varlık, bilgi ve değer alanına yönelik büyük felsefe sistemlerini içermektedir. Her bir sistem, üzerine epeyce kafa yorulmuş sorgulamaları ve gerekçelendirilmiş açıklamaları kapsamaktadır. Bununla birlikte felsefeye ilgi duyan insanlar, bu sistemlerden birini ya da ötekini onaylamak ya da kabul etmek zorunda değillerdir. Çünkü bu sistemler, çoğu zaman birbirini tutmaz ve karşı karşıyadırlar. Örneğin Aquina'lı Thomas ile Karl Marx'ın her ikisi de büyük filozoftur ama kurdukları sistemler birbirinden bütünüyle farklı, dahası taban tabana zıttır.

Bu parçada vurgulanmak istenen düşünce aşağıdakilerden hangisidir?

- A) Her felsefe sistemi deneysel olarak doğrulanmış bilgileri içermektedir.
B) Felsefi söylemlerin insanlar üzerinde doğrudan ya da dolaylı bir etkisinden söz edilemez.
C) Tüm felsefe sistemleri birbirleriyle tutarlı bir bütünlük oluşturmak zorundadır.
D) Felsefi açıklamalar sübjektif bakış açılarını yansıtan temellendirilmiş bilgilerdir.
E) Felsefi fikirler kendi içinde çelişki barındırdığından geçerli bir özellik taşımazlar.

8. I. Felsefe, insanların evrensel düşünceler üzerinden ortaklaşmasını ve farklı fikirlerle karşılaşma kalıplaşmış düşüncelerden uzaklaşmasını sağlar.
II. Felsefe aracılığıyla düşünen birey çok yönlü ve ayrıntılı düşünebilen, anlama ve açıklama becerileri yüksek ve tahmin yeteneği gelişmiş bireydir.
III. Felsefe; varlık, bilgi ve değerler alanına yönelik sorgulamaları içerir.
IV. Felsefe sayesinde toplumsal grupların birbiri hakkındaki ön yargılı düşüncelerinin önüne geçilebilir.
V. Felsefe, insanın bilinçli bir varlık olarak yaşamını kendi ellerinde tutabilmesinin yolunu açar.

Bu ifadelerden hangisinde felsefenin işlevine yönelik bir açıklama getirilmemektedir?

- A) I B) II C) III D) IV E) V

9. Eski Yunan'da filozofları felsefe yapmaya sevk eden nedenler bugün bizler için de geçerlidir. Belki de daha fazlasıyla insanı hayrete ve sarsılmaya iten olaylarla karşı karşıyayız. Bu yüzden düşünmek ve sorgulamak zorundayız. Sadece bilimin sunduğu bilgiler bizleri tatmin etmemektedir. Görünen varlığı aşmak hem kendi gerçekliğimizi hem de hayatı bütün olarak anlamak zorundayız. Bugün bilim insanları yaşadığımız evrene ait önemli bilgiler sunmaktadır. Fakat insanın iç dünyasının sınırları hâlâ çözülebilmemiş değildir. Varlığının anlamını sorgulayan ve gelecek kuşaklara nasıl bir dünya bırakacak olduğunun bilincini taşıyan tüm insanların "İnsanın evrendeki yeri nedir? İnsan sadece iç dünyasıyla anlaşılacak bir varlık mıdır? Dış dünyamızın iç dünyamızla olan bağı nedir?" gibi sorulara vereceği nihai cevaplar önemlidir. Bu nedenle dünden daha fazla bugün, düşünmeye ve felsefe yapmaya mecburuz.

Bu parçada aşağıdaki sorulardan hangisine yanıt getirilmemiştir?

- A) Felsefenin işlevi nedir?
B) Bilim ve felsefenin ortak yönleri nelerdir?
C) Felsefe yapmak niçin gereklidir?
D) Bilimsel açıklamaların sınırı var mıdır?
E) Felsefi soruların yapısı nasıldır?



ULTI

Serisi

2. BÖLÜM

FELSEFE İLE DÜŞÜNME

Felsefe ile Düşünme

1. İnsanların; olaylar, durumlar, nesnelere ya da fikirlerle ilgili kendi değerlendirmeleri ve bunlara ilişkin belli yargıları vardır. Her insanın hayatı anlaması, yaşamına dair ilke ve kurallar belirleyebilmesi, yaşamına yön vermesi bu değerlendirmelere bağlı olarak gerçekleşir.

Bu parçada aşağıdaki kavramların hangisi açıklanmaktadır?

- A) Argüman B) Önerme C) Görüş
D) Gerçeklik E) Analoji

2. Felsefi görüşler; filozofların evreni, evrende meydana gelen olayları, insanları ya da yaşamı nasıl algıladıklarını yansıtır. Aynı konuda farklı filozoflar farklı görüşleri sürerler. Bu görüşlerin doğru olup olmadığını bilimsel yöntemleri kullanarak kanıtlanabilir. Filozoflar, kullanabilecekleri tek araç olan akıllarını kullanarak görüşlerini gerekçeleriyle birlikte açıklarlar.

Filozofların görüşlerini akla dayandırıp gerekçeleriyle birlikte açıklamalarına verilen ad aşağıdakilerden hangisidir?

- A) Analoji B) Tümevarım
C) Varsayım D) Yaratıcı düşünme
E) Temellendirme

3. Akıl ilkelerinden biri olan çelişmezlik ilkesine göre bir şey aynı anda hem kendisi hem de başka bir şey olamaz. Örneğin, "Bütün insanlar solunum yapar." önermesi ile "Bazı insanlar solunum yapmaz." önermesini birlikte değerlendirdiğimizde bu önermelerin ikisinin de aynı anda doğru olması mümkün değildir. İşte bu nedenle filozoflar argümanlarını oluştururken başvurdukları önermeler arasındaki uyuma dikkat ederler. İç uyumun bozulması hâlinde felsefi sistemleri zayıflayacak ve geçerliliğini yitirecektir.

Bu parçada argümanların aşağıdaki özelliklerden hangisine sahip olması gerektiği belirtilmektedir?

- A) Nesnellik B) Tutarlılık
C) Kapsayıcılık D) Güvenilirlik
E) Özdeşlik

4. Düşünme; olaylar, durumlar, nesnelere arasında karşılaştırmalar yapmak, ayırmak, birleştirmek, bağ kurmak gibi anlamlara gelir. En genel anlamda düşünme, doğru kabul edilen yargılara dayanarak onlardan yeni yargılar çıkarma sürecidir.

Düşünme yoluyla elde edilen yargılardan yeni yargılar çıkarma işlemine verilen ad aşağıdakilerden hangisidir?

- A) Önerme B) Temellendirme
C) Gerçeklik D) Akıl yürütme
E) Doğruluk

5. Doğru ya da yanlış bir yargı bildiren cümlelere "önerme" adı verilir.

Buna göre aşağıdaki cümlelerden hangisi bir önermedir?

- A) Ben de bir gün kendi pastanemi açmak istiyorum.
B) Öğle yemeğinde ne yedin?
C) Açıkta satılan yiyecekler tüketilmemeli.
D) Keşke akşam yemeğini en sevdiğimiz restoranda yesek.
E) Evimizin bulunduğu sokakta yeni bir kebabçı açıldı.

6. Yüklemin özne hakkında yeni bir bilgi verdiği önermeler sentetik önerme, yüklem hakkında yeni bir bilgi vermediği önermeler "analitik önerme" olarak adlandırılır.

Buna göre aşağıdakilerden hangisi analitik önermedir?

- A) Bazı hayvanlar yırtıcıdır.
B) Her insan mutlu değildir.
C) Yaşlı, genç olmayandır.
D) Bütün çamlar iğne yapraklıdır.
E) Hiçbir soru çözümsüz değildir.